

PROBOSZCZ MATUSZEWSKI

Ksiądz Franciszek Matuszewski urodził się 23 listopada 1885 r. w Kobylinie niedaleko Krotoszyna. Do 1916 r. studiował filozofię i teologię w Arcybiskupim Duchownym Seminarium Praktycznym w Gnieźnie i w Arcybiskupim Seminarium Duchownym w Poznaniu. Święcenia kapłańskie przyjął 13 lutego 1916 r. w katedrze gnieźnieńskiej. Potem był wikariuszem w Wenecji k. Żnina (04-09.1916), w Jaktorowie niedaleko Szamocina (10.1916) i w Inowrocławiu (parafia pw. św. Mikołaja Biskupa; 11.1916-1922). W 1922 r. został proboszczem parafii pw. Świętej Trójcy w Górze. W (od) 1923 r. był dodatkowo administratorem parafii pw. św. Mikołaja Biskupa w Pieraniu. Ksiądz Franciszek Matuszewski m.in. przewodził w listopadzie 1927 r. w Górze w pogrzebie pisarza Stanisława Przybyszewskiego oraz w przenosinach jego prochów we wrześniu 1931 r. z grobowca pp. Znanieckich (miejsca pochówku) do indywidualnego, monumentalnego grobowca zlokalizowanego w dolnej części górskiego cmentarza. Lubiany przez parafian proboszcz został aresztowany przez hitlerowców (razem 38 innymi kapłanami) 2 listopada 1939 r. podczas *spotkania*, na które Niemcy *zaprosili* duchownych z Inowrocławia i okolic w celu *omówienia współpracy z nowymi władzami*. *Spotkanie* odbyło się w ramach akcji *Intelligenzaktion* (likwidacji polskiej inteligencji na Pomorzu). Najpierw został osadzony w więzieniu i areszcie śledczym w Inowrocławiu. Później był więziony w Świeciu (w b. szpitalu psychiatrycznym), w obozie przejściowym



w klasztorze werbistów w Górnej Grupie (od 8 listopada 1939 r.) i w kolejnym obozie przejściowym w Gdańsku - Neufahrwasser (od 5 lutego 1940 r.). Z Neufahrwasser 8 lutego 1940 r. trafił do obozu koncentracyjnego (Konzentrationslager) Stutthof (Sztutowo). W dniach 9-10 kwietnia 1940 r. został przewieziony, podobnie jak setki innych polskich kapłanów na początku II wojny światowej, do obozu koncentracyjnego Sachsenhausen (obecnie dzielnica Oranienburga), gdzie zginął ok. 1 maja 1940 r. Jego prochy 23 października 1946 r. spoczęły w grobie na cmentarzu w Górze. Nazwisko Księdza Franciszka Matuszewskiego znajduje się na tablicach pamiątkowych w katedrze gnieźnieńskiej, przypominających o męczeńskiej śmierci (w latach 1939-1945) 138 kapłanów posługujących na terenie Archidiecezji Gnieźnieńskiej.



**Poświęcenie
kapliczki
przydrożnej
przez
ks. Krzysztofa Andrzejewskiego**

Łojewo, 14 maja 2023 r.
(godzina 16:00)

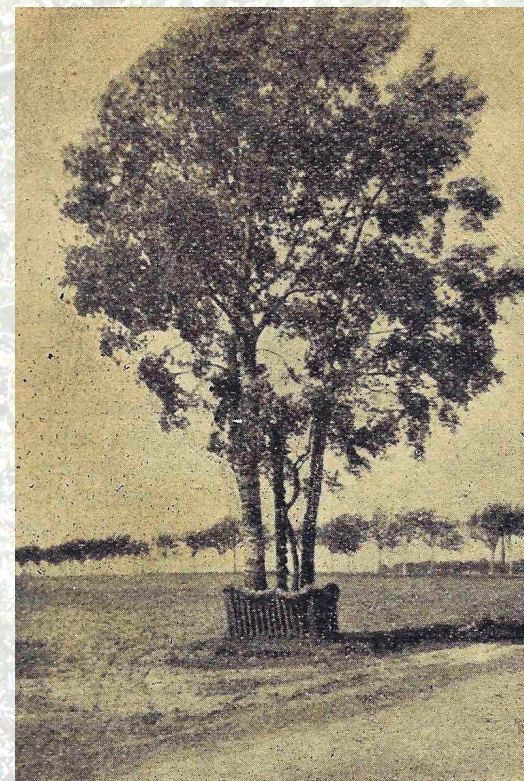
KAPLICZKA

Krzyż pośród topól ustawiono prawdopodobnie już w latach 20. XX w. Czy był to pierwszy krzyż w tym miejscu? Zapewne pierwszy, który otaczały białe pnie topól. Jesienią 1933 r. odbyło się ważne wydarzenie w historii tego miejsca. Ówczesny proboszcz parafii w Górze ks. Franciszek Matuszewski poświęcił krzyż. Uroczystość ta była na tyle ważna, że poza dziesiątkami mieszkańców Łojewa i okolicznych miejscowości, wziął w niej udział także... fotograf. To dzięki jego obecności kilka tygodni po uroczystości do wielu łojewskich domów dotarły pamiątkowe fotografie. Mało tego, jedno ze zdjęć, przedstawiające ks. Matuszewskiego w otoczeniu najmłodszych mieszkańców Łojewa i parafii, znalazło się na stronicach Małego Przewodnika [Katolickiego] (nr 49 z 3 grudnia 1933 r., s. 5).

Po latach, gdy topole stawały się coraz masywniejsze, nie starczyło miejsca dla krzyża i „bożą mękę” trzeba było zamienić na szafkową kapliczkę zamocowaną do jednego z pni. Tych kapliczek było co najmniej kilka, a i różni jej „mieszkańcy”, zwykle zawieszani na obrazach za przeszkłonymi drzwiczkami. W latach 90. był to Pan Jezus spoglądający w stronę Łojewa, a po nim obraz Serca Pana Jezusa. W kapliczce, która przetrwała zaledwie parę lat i została zniszczona podczas wichury jesienią 2021 r., zawieszono obraz Matki Boskiej Częstochowskiej, stanowiący pamiątkę pierwszej komunii świętej. Najnowsza kapliczka, z postacią Matki Bożej Niepokalanej, została zamontowana wiosną 2022 r. Jej fundatorami, a i autorami szafkowej kompozycji są Mariusz i Marta Momot oraz Robert Czub.



Ksiądz Franciszek Matuszewski w otoczeniu mieszkanki Łojewa i okolic w dniu poświęcenia krzyża /1933 r./



Łojewska „boża męka” /1930 r./

DRZEWO

Kiedy posadzono drzewo? Rozbudowa drogi Mątwy - Łojewo miała miejsce na przełomie dwóch pierwszych dekad XX w., a plan jej przebrukowania datuje się na lata 1922-23. Być może wówczas stanęła w sąsiedztwie łuku drogi topola biała czteropienna (czterowierzchołkowa). Starania o to, by drzewu nadano status pomnika przyrody rozpoczął już na przełomie lat siedemdziesiątych i osiemdziesiątych Ryszard Morawski - inspektor ds. leśnictwa Urzędu Gminy Inowrocław. Wojewódzki Konserwator Przyrody nie był jednak przekonany do pomysłu Inspektora twierdząc, że topoli białych jest w naszym

województwie zbyt dużo. W końcu jednak dał się przekonać (może miał sposobność podziwiania na własne oczy łojewskiego okazu) i w 1992 r., Rozporządzeniem Wojewody Bydgoskiego, drzewo stało się pomnikiem przyrody prawem chronionym, o czym od ponad 30 lat informuje stosowna tabliczka.

Wycinek z „Małego Przewodnika” /1933 r./



W Łojewie dokonał Ks. Proboszcz Matuszewski poświęcenia krzyża przydrożnego, przy którym zebrała się dziatwa całej wsi.